

**Орден Орденов Октябрьской Революции и Красной Звезды
Центральный Дом Советской Армии имени М. В. Фрунзе**

Центральный шахматный клуб Вооруженных Сил СССР

В ПОМОЩЬ ИГРАЮЩИМ В ШАШКИ



Москва — 1979

**Орден Орденов Октябрьской Революции и Красной Звезды
Центральный Дом Советской Армии имени М. В. Фрунзе**

Центральный шахматный клуб Вооруженных Сил СССР

Н. АБАЦИЕВ

В ПОМОЩЬ ИГРАЮЩИМ В ШАШКИ

Часть I. Гамбит Н. Кукуева

Методическое пособие

Москва — 1979

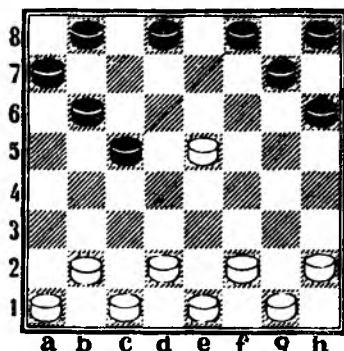
В предлагаемом читателям методическом пособии разбираются партии, сыгранные в XXXVI и XXXVII чемпионатах СССР. Наибольшей популярностью у участников соревнований пользовалось начало: "Гамбит Н.Кукуева". Поэтому автор включил в I часть все 57 партий, иггранных этим дебютом.

Многие партии, когда дебют уже определился / после шести начальных ходов /, и далее развивались одинаково. Так в партиях № 28 и 29 совпали первые 28 ходов. В целях систематизации вариантов партии разбиты на несколько серий с учетом совпадения возможно большего количества сделанных партнерами ходов.

Автор не ставил своей целью разбирать многочисленные дебютные варианты, он хочет познакомить читателей, как в последние годы трактуют начало: "Гамбит Н.Кукуева" ведущие шахисты страны.

ПАРТИИ XXXVI И XXXVII ЧЕМПИОНАТОВ СССР

1. cd4 f65 2. dc5 d:b4 3. a:c5 b:d4 4. e:c5 g:f4 5. g:e5
cb6 6. cd6 e:c5

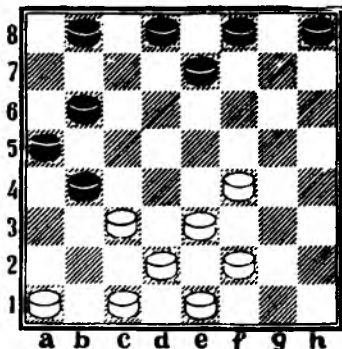


Приведенные 6 ходов характеризуют дебют "Жертва Н. Кукуева". Сыгранные в XXXVI и XXXVII чемпионатах СССР партии можно разбить на несколько групп, резко отличающихся по рисунку позиции.

Следующие 34 партии можно объединить в одну группу. В этих партиях черные меняют шашку e5 путем g:f6 и h:f8 и вводят в игру шашку a7.

7. h:g3 cb4 8. g:f4 fe7 9. bc3 ba5 10. fe3 ab6 11. g:f2 g:f6
12. e:g7 h:f8.

Итак, следующие партии первой группы будем рассматривать с позиции, приведенной на диаграмме.



№ 1 М.Фазылов - А.Плакхин

13.аb2 ба3 14.сd4 hг7 15.дс5. Ничья.

№ 2 М.Белкин - А.Ткаченко

15...b:d4 16.e:c5 аb4 17.сb6 ба7 18.bc3 a:c5. Ничья.

№ 3 В.Вигман - Э.Мурсалов

19.с:a5. Ничья.

№ 4 А.Завьялов - Э.Мурсалов

19...ed6. Ничья.

№ 5 В.Вигман - А.Плакхин

10.дс3 гf6. Ничья.

№ 6 М.Фазылов - А.Плакхин

21.fe3 fe5 22.ed2 e:г3 23.ed4 с:e3 24.d:h2. Ничья.

№ 7 М.Белкин - Э.Мурсалов

24...дс5 25.hг3 fe7 26.гf4. Ничья.

В результате изучения этих 7 партий напрашивается вывод: 15.дс5 вызывает упрощение позиции, и ничейный исход

партии закономерен.

№ 8 М.Юдин - В.Габриелян

I3.ed4 ba3 I4.de5 hg7 I5.fg3 dc7 I6.ed6 e:c5 I7.f:d6
e:c5 I8.cb4 a:c3 I9.d:d6. Ничья.

№ 9 Э.Мурсалов - М.Юдин

№ 10 В.Вигман - А.Плашкин

№ 11 В.Дудковский - Э.Мурсалов

№ 12 В.Дудковский - А.Коган

I9...bc5 20.d:b4 a:c5. Ничья.

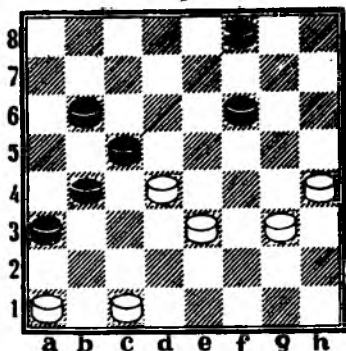
В этих партиях в результате 16 хода обе стороны понесли значительные потери (число шашек сократилось вдвое), и для продолжения борьбы ни у одной из сторон нет предпосылок.

№ 13 В.Дудковский - М.Рахунов

I3.ed4 ba3 I4.de5 hg7 I5.fg3 ed6 I6.e:c7 b:d6 I7.
cd4 fg6 I8.gn4 fg7. Ничья.

№ 14А.Хачикян - М.Юдин

I8.de3 de7 I9.gn4 de5 20.f:d6 e:c5 21.ef2 ab4 22.
fg3. Ничья.



Пожалуй, белые рано согласились на ничью. Шашки черных расположены пассивно. Проигрывает, например, перевод черной f8 на h6 ввиду построения колонны: d2, e3, f4. Все же у черных имеются защитные ресурсы. 22...ba5 23. d:b6 a:c7 24.ed4 f5! 25.gf4 gh6 26.fe5 bc3! 27.e:g7 h:f8 28.d:b2 cd6 29.bc3 de5 30.hg5 fe7 и тд.

№ 15 М.Юдин - М.Ракунов

18.gh4 f5! 19.ab2 de5 20.f:d6 bc5 21.d:b6 a:e5 22. de3 gh6 23.ef2 de7 24.f5! ed6 25.bc3 hg5 26.gf4 e:g3 27.h:f2. Ничья.

В партии № 14 белые получили преимущество. Однако это преимущество вовсе не следствие 18.de3 вместо gh4. Причина в неправильном плане черных: 18...de7 и 19...de5.

№ 16 А. Хачикян - А.Плашкин

13.f5! ba3 14.gh4 ed6 15.cd4 bc5 16.d:b6 a:c7 17. dc3 de5 18.f:d6 c:e5 19.ef4 e:g3 20.h:f2 hg7 21.cd4 gf6

22.ab2 dc7 23.fg3 cd6 24.bc3 ba7 25.cd2 de5 26.dc5 fg5
27.de3 fe7 28.sh4 ef6 29.ed2 ab2 30.c:aI ed4 3I.cd6 d:f2
32.de3. Ничья.

№ 17 А.Завьялов - А.Коган

I3...hg7 I4.sh4 ed6 I5.ab2 ba3 I6.cd4 bc5 I7.d:b6
a:c7 I8.ed4 cb6 I9.de3 bc7 20.ed2 gf6 2I.bc3 de7 22.fg5
ba5 23.ef4 cb6 24.de3 dc5 25.cd2 cb4 26.fe5 bc5 27.e:g7
f:f4 28.d:b6 a:c7 29.e:g5 ed6 30.c:a5 ab2. Ничья.

В обеих партиях черные рано ввели в игру опорную
шашку e7. Как показали партии, это вполне корректно.

№ 18 В.Габриелян - М.Фазылов

I3.ab2 ba3 I4.cd4 hg7. Ничья.

№ 19 М.Белкин - А.Коган

I4...bc5 I5.d:b6 a:c7 I6.ed4 hg7 I7.dc5 cd6 I8.bc3
d:b4 I9.c:a5 gf6. Ничья.

№ 20 А.Плашкин - А.Коган

I6...cb6 I7.de3 hg7. Ничья.

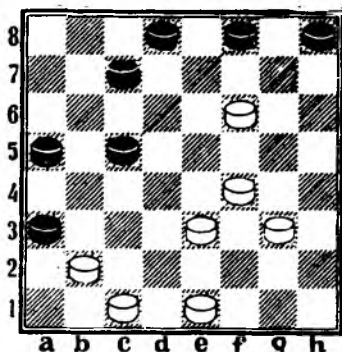
№ 21 В.Вигман - Ю.Кузюков

№ 22 В.Вигман - В.Габриелян

I7.dc5 b:d4 I8.de3 dc7 I9.e:c5 cd6 20.ed2 d:b4 2I.
bc3 hg7. Ничья.

Этот старинный вариант детально разработан. В приве-
денных партиях-близнецах обе стороны до конца встречи при-
держивались рекомендаций Л.М.Рамма ("Курс шашечных начал").

17.дe3 вa5 18.fг3 вc7 19.дe5 eд6? Черные стремятся создать острую игру, но выходят из рамок допустимого риска. 20.ef6 дc5 21.fe5 cв6 22.ed2 fг7 23.вc3 дc7 .Ничья. Белые за доской не использовали выгод своей позиции, но после партии М.Фазылов нашел выигрывающий план.



Напрашивается тактическое решение - 21.fг5. Теперь нельзя 21...cв6 22.вc3 fг7 ввиду 23.сb4! Но черные могут опередить события - 21...fг7! Теперь ни 22.ef4, ни 22.вh6, 23.cd2, 24.ef4, 25.h:b8 не достигает цели. К выигрышу ведет 21.fe5 cв6 22.гf4 fг7. На 22...дc7 выигрывает жертва - 23.fe7 ef6. 23.fг5 вh6 24.ef4 дc7 25.ef2! ab4 26.fe3 вa5 27.fe7 cd4 28.e:c3 b:d2 29.вc3 d:b4 30.ed4 cd6 31.e:c5 b:d6 32.гf6.

№ 24 Ю.Кузюков - М.Юдин

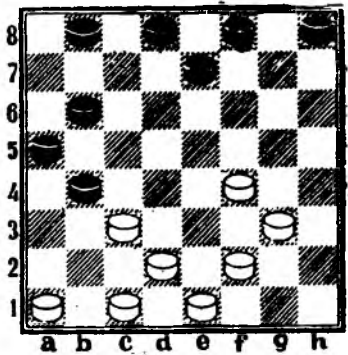
I3.cd4 ba3 I4.de5 h57 I5.fg3 ba7 I6.dc3 ef6 I7.ed6
de7 I8.cd2 e:c5 I9.cb4 a:c3 20.d:d4 bc5 2I.d:b4 a:c5
22.ab2 fe7 23.ed2 ab6 24.gn4 gn6 25.bc3 ba5 26.cd4 cb4
27.fg5 h:f4 28.e:g5 ba3 29.dc3 ab4 30.c:a5 ab2. Ничья.

№ 25 А.Войцешук - А.Шлакхин

I3.ed4 ba3 I4.de5 dc7 I5.fg3 cd6 I6.e:c7 b:d8 I7.
ab2 h57 I8.cd4 gf6 I9.dc3 fe5 20.f:d6 e:e3 2I.ed2 bc7
22.d:f4 cb6 23.cd4 ab4 24.de5 bc5 25.fg5 dc7 26.gf4 cb6
27.gn6 bc3. Ничья. Нельзя было 27...ba5 ввиду 28.ed6
c:e7 29.fe5.

№ 26 Ю.Кузюков - М.Фазылов

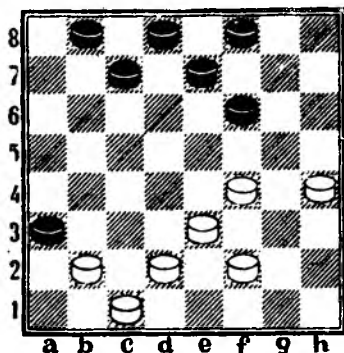
I3.fg3 h57 I4.cd4 bc5 I5.d:b6 a:c7 I6.ab2 ba3 I7.
gn4 gf6 I8.ef2 ba7 I9.fe5 f:d4 20.e:c5 fg7 2I.bc3 gn6
22.fe3 ed6 28.c:e7 d:f6. Ничья.



Кроме примененного в партии I8...ba7 часто играют I8...cd6. Рассмотрим примерное развитие сторон. I9.fe5. d:f4. Возможно также f:d4 . 20.e:g5 dc7 2I.fe3 ba7 22. ef4 cd6 23.bc3 ab6 24.de3 ba5 25.gh6 dc5. Единственный ход. 26.hg5 f:h4 27.fe5. На эту жертву и рассчитывают белые, применяя I8.ef2. Эту позицию черным нужно правильно защищать: I8...cb4 I9.cd4 ef6 20.e:g7 hg3 2I.gh8 gh2, и белые вынуждены разрушить подготовленную петлю или открыть дорогу шашке b4.

Многие партии первой группы развивались аналогично рассмотренным с незначительным отклонением: белые занимают пункт g3 вместо e3.

7.hg3 cb4 8.gf4 fe7 9.bc3 ba5 I0.gh2 ab6 II.hg3 gf6 I2.e:g7 h:f8.



№ 27 В.Дудковский - М.Фазылов

I3.ab2 ba3 I4.cd4 h57 I5.de5 bc5 I6.g4. Ничья.

№ 28 М.Белкин - М.Юдин

I6.fe3 bc7 I7.g4 cb4 I8.bc3 ef6 I9.ed4 cb6 20.ed6
bc5 2I.d:b6 a:g3 22.h:f2 fe5 23.c:a5 dc7 24.de3 fe7 25.
ef4 e:g3 26.f:h4 g6 27.ef2 ed6 28.fe3 dc5. Ничья.

№ 29 В.Дудковский - М.Юдин

2:9.ef4 cd4 30. cb2 a:g5 3I.h:f6. Ничья.

№ 30 А.Койфман - М.Фазылов

I6.g4 bc7 I7.fg3 cb4 I8.h55 ef6 I9.g:e7 d:d4 20.
dc3 b:d2 2I.e:e5 cb6 22.g4 bc5 23.h55 fe7 24.bc3 cd4
25.g6 d:b2 26.h:c5 baI 27.ed6 ae5 28.de7 e:g3 29.cd4
gb8 30.ef8 b83 3I.fc5 g4 32.ca7 fg3 33.ab8 geI 34.da7
eb4 35.be5 beI, и через несколько ходов согласились на
ничью.

Белые избежали связки центральных шашек за счет I7.fg3! и получили перспективную позицию.

В партиях № 28 и 29 белым нельзя играть I7.ef6, так как после I7...g:e5 черные прорываются в дамки. У черных было продолжение с выигрышем шашки: 20...de7. В этом случае белые получают достаточную позиционную компенсацию. Например: 2I.fg5 e:e3 22.d:f4 b:d2 23.e:c3 g6 24.g:e7 f:d6 25.h55 и т.д.

№ 31 А.Завьялов - М.Юдин

I3.ab2 h57 I4.ba3 ba7 I5.a:c5 b:b4 I6.c:a3 g16
I7.dc3 ed6. Ничья.

№ 32 А.Койфман - М.Юдин

I8.fe3 dc5 I9.ed2 dc7 20.cd4. Ничья.

№ 33 А.Завьялов - А.Ткаченко

I8...ab6 I9.gh4 bc5 20.f55 fe5 2I.cd4 e:c3 22.g16
cb4 23.a:e7 f:d6 24.f57 cb2 25.g8 bc1 26.ed2 ca3 27.ef4
a3-b4. Ничья.

В этих партиях партнеры не возражали против разменов, играли "с ничьей в кармане".

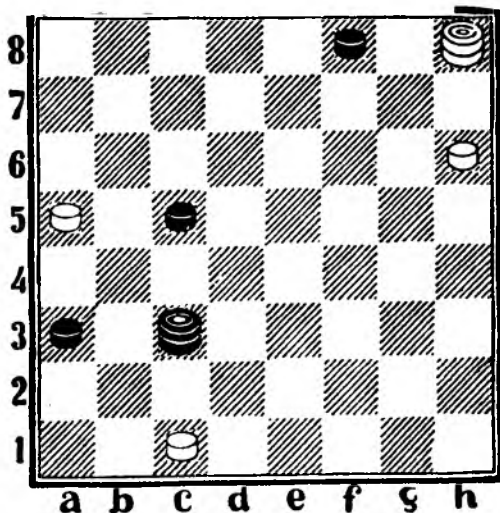
№ 34 Э.Мурсалов - А.Плакхин

I3.ab2 ba3 I4.fe3 h57 I5.g84 g16 I6.cd4 ba7 I7. bc3
bc5 I8.d:b6 I9.f55 cb6! Грозит 20...ed6. Белые вынуждены
или выступить в центр, или увести шашку g5 на борт. Заня-
тие центра в дальнейшем позволит черным выгодно изменить
соотношение темпов путем размена белой d4 назад.

Уводить шашку g5 на борт в таких позициях преждевре-
менно. Сравните эту позицию с партией № 35. В указанной
партии у белых не было необходимости занятия поля d4 или
h6, и они сохранили равновесие. 20.g86 ba5 2I.ef2 ab6
22.f53 ed6 23.g14 de7 24.f55 bc5 25.ef4 fe5. Черные могли
получить эндшпиль с двумя лишними шашками: 25...cb4 26.
cd4 dc5 27.d:b6 a:c7 28.fe5 f:d4 29.g16 e:c5 30.h:f6 dc3

31.fg7 c:e1 32.gh8. Однако эта позиция игралась в турнирах, и при правильной защите реализовать материальный перевес не удавалось. 26.de3 e:g3 27.h:f2 de5 28.fg3 ab4 29.c:a5 ed4 30.gh4... Проще 30.ef4 dc3 31.fe5 cb2 32.ef6 ba1 33.f:d8 fe7 34.d:f6 a:h8 35.gf4 с ничьей 30...d:f2 31.gf6 e:g5 32.h:f6 fe1 33.fg7 ec3 34.gh8.

34...ca1.Ничья.



Черные могли получить "отрывок" из позиции А.Душинова, опубликованной в 8 номере журнала "Шапки" за 1977 год. Для этого нужно было играть 34...ab2! 35.c:a3 c5-d4! у белых единственная ничья: 36.h6-g7! f:h6 37.hg7 h:f8 38.ab4. 35.ab6 c:a7 36.cd2 a3-b2 37.de3 ab6 38.hf6 bc5 39.fh4 cb4 40.hf6 ba3 41.fh8 fe7 42.ed4.

Теперь рассмотрим другую группу партий. Черные по-прежнему меняют шашку e5 путем g:f6 и h:f8, но оставляют на месте шашку a7. Вместо нее черные развивают соседнюю простую b8.

№ 35 Ю.Кузиков - Б.Симосян

7.hg3 cb4 8.gf4 fe7 9.bc3 ba5 10.fe3 bc7 11.ef2 gf6 12.e:g7 h:f8 13.fg3 cd6 14.ab2 ba3 15.cd4 dc5 16. d:b6 a:c7 17.gn4 h:g7 18.fg5 gf6 19.ef4!... Ошибочно естественное 19.bc3 ввиду cb6 с угрозой 20...ed6. Смотрите партию № 34 . 19...cd6 20.bc3 dc7 21.de3 cb6 22.gn2 ba5 23.hg3 ab6 24.gn6 bc5 25.cd4 cb4 26.cb2 a:c1 17.de5 f:f2 28.g:e1 c:g5 29.h:d8 de5. Ничья.

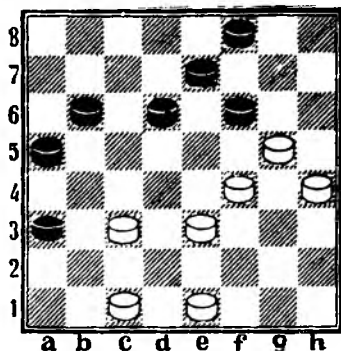
Белые опережали противника в развитии (это минус их позиции для данного рисунка), но сохранили равновесие, проведя стандартный план защиты: долго не уводили шашку g5 на борт, тем самым тормозя движение неприятельской e7, оставили свободным поле d2 и не предпринимали вылазки в центр (поле d4).

№ 36 А.Завьялов - М.Белкин

11.ab2 ba3 12.gn2 gf6 13.e:g7 h:f8 14.cd4 hg7 15. hg3 cd6 16.de5 dc7 17.gn4 cb6 18.e:c7 b:d8 19.bc3 gf6 20.fg5 dc7 21.ef4 cb6! В этой партии черные переразвиты и добиваются уравнения только построением ударной колонны a7, b6. Этот прием уже встретился в партии № 34. Теперь

белые вынуждены увести шашку g5 на борт. 22.gh6 ed6 23. de3 bc5 24.fg5 fe5 25.ef4 e:g3 26.h:r2 de5. Ничья.

Уже дважды встречался прием построения колонны a7,b6 с целью занять бортовое поле h6. Без проведения этого плана черным предстояла нелегкая оборона. Например: 21... cd6 22.de3 ab6 23.ed2.



В партии В.Литвинович - Н.Бенедикт было 23.cd4 dc5? 24.ef2 с выигрышем. 23...dc5! Проигрывает 23...bc5 из-за 24.gh6 fe5 25.hg5 e:g3 26.gf6 и т.д. 24.cd4 f:g7! К разгрому ведет 24...ab4 ввиду 25.cb2, 26.de5, 27.de3, 28.gh6, 29.h:h8. Позиционно проигрывает 24...cb4: 25.gh6 bc5 26. d:b6 a:c7 27.ed4 ed6 28.de3 cb6 (на 28...fe7 решает комбинация, аналогичная предыдущей) 29.fg5 fe7 30.ef4. Эти же

идеи проходили и в партии В.Литвинович - Н.Бенедикт. 25. g6 e6 26. h: f8 de5 27. f: b4 a: e1 28. ed4 ea5 29. fe5 f5. Проигрывает 29... bc5 из-за 30. e: g7, и три дамки белых могут одолеть двух коллег противника, так как простые c1 и a3 ограничивают возможности передвижений. 30. h: f6 bc5 31. d: b6 a: h4, и для достижения ничьей черным нужно атаковать простую белых с поля c3.

№ 37 А.Койдман - Ю.Кузиков

7. fe3 cb4 8. gf2 ba3 9. bc3 bc7 10. ef4 fe7 11. hg3 gf6 12. e: g7 h: f8 13. ab2 h57 14. cd4 ba5 15. de5 ab4? Черные создают пассивные бортовые шашки. 16. fe3 ab6. На 16... cb6 возможно 17. bc3 ba5 18. ef2 ab6 19. ed4 ef6 20. ed6 de7 21. fe3 e: c5 22. fe5 с выигрышем. 17. ef6 e: g5 18. f: h6 ba5 19. bc3 gf6 20. gh4 cb6 21. ef2 de7 22. ef4 bc5 23. fe3 ed6 24. fe5 fe5 25. gf6! e: g7 26. hg5 de5 27. gf6 ed4 28. c: e5 cd4 29. f: h8 d: f2 30. de3. Черные сдались. В этой партии белые применили стандартную для гамбитных позиций жертву шашки (25. gf6).

№ 38 М.Белкин - Ю.Кустарев

7. hg3 cb4 8. gf4 dc7 9. fe3 ba3 10. gf2 ba5 11. bc3. Сильнее считается 11. fg3. 11... fe7. Черные решили получить позицию такого же рисунка, как в предыдущих партиях, где вместо 8... dc7 было bc7. Здесь обычно продолжают 11... cb6, вынуждая противника играть на левом фланге, так как

нельзя I2.fg3 ввиду hг5 I3.f:h6 ab4 I4.c:c7 b:h2. I2.
fg3 gf6 I3.e:g7 h:f8 I4.ed4 cd6 I5.de5 ab6 I6.e:c7 b:d8
I7.ab2 hг7 I8.de3 ed6 I9.ed4 dc5 20.d:b6 a:c7 2I.cd4 cb6
22.ed2 de7 23.gh4 bc7 24.bc3 gf6 25.fe5 fg7 26.de3 gh6
27.e:g7 h:f8 28.ef4 ba5 29.de5 cb6 30.hг5 bc5 3I.ef6 cb4
32.f:d8 b:d2 33.c:e3 ab2 34.df6 baI. Ничья. Черные в се-
редине партии лишили себя связующего фланга звена (d8,
e7, f8) и получили пассивную позицию.

№39 А.Ткаченко - А.Плакхин

7.hг3 cb4 8.gf4 fe7 9.bc3 ba5 I0.fe3 gf6 II.e:g7
h:f8 I2.ab2 ba3 I3.gf2 hг7 I4.cd4 dc7 I5.fg3 gf6 I6.
fe5 fg7 I7.ef4. Ничья. Белые согласились на ничью в явно
лучшей позиции. Видимо, А.Плакхин после необычного хода
I4...dc7 на что-то рассчитывал. Ответ остался за кадром -
"помешал" противник.

Мы рассмотрели две группы партий, в которых черные
меняют центральную шашку e5 путем gf6 и h:f8. В следующей
группе партий черные предпочитают размен вперед на f6.

№ 40 А.Койфман - В.Вигман

7.hг3 cb4 8.gf4 fe7 9.bc3 ba5 I0.gh2 bc7 II.hг3
gf6 I2.e:g7 h:f6 I3.fe3 cd6 I4.ed4 fe5 I5.d:f6 e:e3
I6.d:f4 b:d2 I7.e:c3 de7 I8.cd2. Ничья.

№ 4I М.Белкин - В.Габриелян

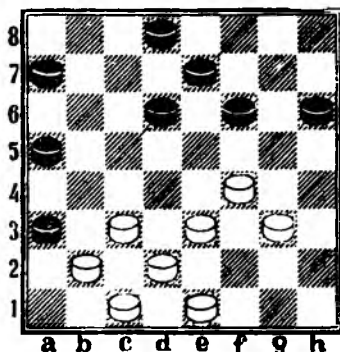
10. fe3 bc7 11. sf2 ba3 12. fg3 gf6 13. e:g7 h:f6. Ничья.

№ 42 М.Юдин - Ю.Кузиков

14. ed4 cd6 15. ab2 fe5 16. d:f6 e:e3 17. d:f4. Ничья.

Как видно из партий, размен черных fe5 снимает напряжение и, как правило, форсирует ничейный исход. Могут ли белые препятствовать этому размену? Рассмотрим возможности белых уклониться от размена в случае, когда сделан ход ab2.

14. ab2 cd6. (см. диаграмму).



I. 15. gh4 ab6 16. fg5... Нельзя 16. cd4 ввиду de5, fe5, bc5, a:a1. 16...h:f4 17. e:g5 de5, и пешка b2/вне игры.

II. 15. cd4 ab6 16. bc3 fg5 17. gh4 ef6, и связка в пользу черных.

Без хода аb2 белые могут препятствовать размену, как было в следующей партии.

№ 43 М.Юдин - М.Белкин

9. fe3 ba3 10. gf2 ba5 11. bc3 bc7 12. fg3 gf6 13. e:g7 h:f6 14. ed4 cd6 15. de3 fg5 16. gh4 ef6 17. ef2 ab6? 18. de5 f:b2 19. h:f6 bc5 20. a:c3 cb4 21. cd2 ab2 22. c:a1 bc3 23. d:b4 a:c3 24. fg3 dc5 25. fe5 cb4 26. ed6 ba3 27. de7 ab2 28. ef4 hg5 29. f:h6 bc1 30. gf4 c:g5 31. h:f4. Черные сдались.

№ 44 А.Войцешук - Ю.Кузиков

15. ab2 fg5. Теперь уже черные уклоняются от размена. 16. de5 g:e3 17. d:f4 hg5 18. e:c7 z:e3 19. gf4 d:b6 20. f:d2 ef6 21. cd4 bc5 22. d:b6 a:c7 23. de3 fg5 24. ed2 cd6 25. ef4 g:e3 26. d:f4 ab6 27. fg5 bc5 28. gf6 cd4 29. fg7 de3 30. bc3 ef2. Ничья.

В следующей группе партий белые меняют пашку b4, пока она не ушла на a3.

№ 45 А.Ткаченко - В.Габриелян

7. hg3 ba5 8. gf4 de7 9. fe3 cb4 10. dc3 b:d2 11. e:c3 gf6 12. e:g7 h:f6 13. cb4 a:c3 14. b:d4 ed6 15. ab2. Ничья.

№ 46 М.Юдин - Э.Мурсалов

8. gf4 ab6 9. fe3 cb4 10. dc3 b:d2 11. e:c3 fe7 12. cb4 a:c3 13. b:d4 gf6 14. e:g7 h:f8 15. ab2 hg7 16. gf2 ed6 17.

cd2 de7 I8.ba3 ba7 I9.dc5 b:d4 20.e:c5 d:b4 2I.a:c5
ed6 22.c:e7 f:d6 23.fg5 ab6. Ничья.

№ 47 М.Юдин - А.Ткаченко

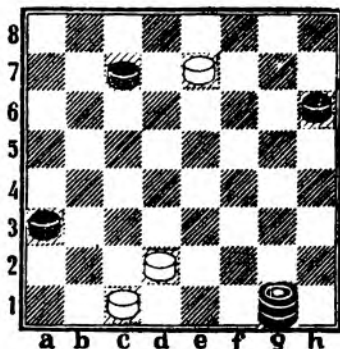
I3...dc7 I4.gf2 ba5 I5.ab2 cb6 I6.bc3 gf6 I7.e:g7
h:f6 I8.fe5 bc5 I9.e:g7 h:f8 20.d:f6 a:c7 2I.ed4 ed6
22.fe3 fe7 23.cb4 cb6 24.ba5 bc5 25.d:r6 ba7. Ничья.

№ 48 М.Фазылов - А.Завьялов

9.bc3 ba5 I0.de3 b:d2 II.e:c3 ab6 I2.ab2 gf6 I3.
e:g7 h:f8 I4.ed4 hg7 I5.fe3 gf6 I6.gf2 bc5 I7.d:b6 a:c7
I8.cd4 ed6 I9.bc3 cb6 20.cb2 ba5 2I.de5 f:d4 22.de5
f:d4 23.e:e7 g:fI 24.ed8 cd6 25.dr6 ga7 26.fd8 af2
27.df6? fgI. Черные выиграли темп. Раньше в этой позиции
был ход черных, теперь - белых. Белые могли легко поме-
шать этому: достаточно было занимать поля d8, f6, h4 в
тот момент, когда черная дамка находится соответственно
на a7, gI или других полях двойника. Во всех этих случаях
черная d6 не может пересечь большак. 28.fd8 de5 29.dh4
ga7 30.hd8 agI 3I.dh4 ef4 32.hf6 fg3 33.fe5 gh2 34.eb8
ga7 35.de3 af2 36.be5. Белые сдались.

№ 49 А.Кандауров - В.Трубачев

7.fe3 cb4 8.ed4 ba3 9.bc3 fe7 I0.hg3 bc7 II.de3
ba5 I2.ed2 gf6 I3.e:g7 h:f6 I4.gf4 cd6 I5.ab2 ab6 I6.gf2
fe5 I7.d:f6 e:g5 I8.cd4 bc5 I9.d:b6 a:c7 20.bc3 de7 2I.
cd4 ef6 22.de5 f:d4 23.e:e7 g:gI



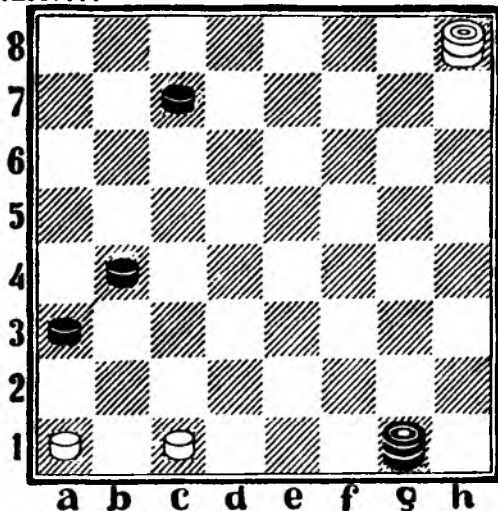
24. ed8 cd6 25. d:f6 ca7 26. fd8 af2 27. d:f6? f:g1. Черные выиграли темп. Раньше в этой позиции был ход черных, теперь белых. Белые легко могли помешать этому, достаточно было занимать поля d8, f6, h4 в тот момент, когда черная дамка находится соответственно на a7, g1 или других полях двойника. Во всех этих случаях черная d6 не может пересечь большак.

28. fd8 de5 29. dh4 ca7 30. hd8 ag1 31. dh4 ef4 32. hf6 fg3 33. fe5 gh2 34. eb8 ca7 35. de3 af2 36. be5. Белые сдались.

№ 50 А. Кофман - Э. Мурсалов

8. g:f2 h:g5 9. ed4... Можно 9. fg3 gh4 10. ed6, 11. bc3, 12. a:c7, и у белых достаточная компенсация за шашку. 9... ba3 10. bc3 ba5. После 10... gh6 нельзя 11. fg3 ввиду gf4 12. ef6 g:e5 13. d:f6 bc7 14. g:e5 ab2 15. c:a3 de7 16. f:b6

a:c1. 11.dc5 dc7 12.fg3 gf4 13.cd6 gf6 14.e:g7 c:e5
 15.ef2 h:f6 16.gh4 ab6 17.fe3 fe7 18.e:g5 bc5 19.gh4 ef4
 20.hg5 f:h4 21. hg7 ef6 22.g:g3 h:f2 23.hg3 f:h4 24.cd4
 c:e3 25.f:d4 bc7 26.fe5 hg3 27.ef6 gf2 28.fg7 fg1 29.
 gh8 ab4 30.he5?...



Ничья достигалась так: 30.ab2 ge3 31.he5 cb6 32.eh2
 dg1 (на 32...ba5 следует 33.hg1 и 34.bc3, а на 32...bc5 -
 34.hg1 cd4 35.cd2!) 33.hg3 ba5 34.ge1 gd4 35.ec3 b:d2
 36.c:c5 a:c1 37.cd6. 30...cb6 31.ef6 ge3 32.fd8 ba5 33.
 de7 bc3 34.ed6 cd2 35.dg3 ea7. Белые сдались.

В следующей партии черные не меняют, а атакуют ша-
 ку e5.

№ 51 Э.Мурсалов - А.Войцешук

7.hg3 cb4 8.gf4 fe7 9.bc3 ba5 10.fe3 bc7 11.ab2
ba3 12.gn2 ef6 13.ef2 f:d4 14.c:e5 de7 15.hg3 cb6 16.
bc3 ef6 17.ed6 bc5 18.d:b4 a:c5 19.cb2 fg5 20.ba3 gf6
21.gn4 ab4 22.c:a5 cd4 23.e:c5 g:c1 24.fg3 fe5 25.cd6
e:c7 26.gf4 c:g5 27.h:f6 cd6 28.ab4 de5 29.f:d4 hg5
30.de5 gn4 31.ed6 hg3 32.dc7 gf2 33.bc5. Ничья.

При обоюдном желании партнеров уже в дебюте можно
получить позицию, рисунок которой далек от "Жертвы Н.
Кукуева".

№ 52 А.Хачикян - Э.Мурсалов

7.fe3 ba5 8.ba3 ab6 9.dc3 ba7 10.cd4 fe7 11.hg3
gf6 12.e:g7 h:f6 13.gf4 ed6 14.cd2 de5 15.f:b4 a:e5
16.ab2 de7 17.bc3 hg5 18.ab4 gf4 19.e:g5 f:h4 20.de3 ef4
21.e:g5 h:f6 22.ba5 bc5 23.ab6 cb4 24.c:a5 a:c5 25.gf2
fe5 26.fg3 ef6 27.ed2 fg5 28.ab6 c:a7 29.de3. Ничья.

Иногда черные применяют план с de7 вместо fe7.

№ 53 В.Дудковский - В.Габриелян

7.hg3 ba5 8.gf4 de7 9.fe3 ef6 10.gf2 f:d4 11.dc3
fe7. Ничья.

№ 54 М.Белкин - А.Завьялов

12.c:e5 bc7 13.bc3 gf6 14.e:g7 h:f8 15.ab2 hg7
16.cd4 cd6 17.d:b6 a:c7 18.bc3 gf6 19.ed4 cb6 20.fe3
ba5 21.cb2 fg7 22.ba3 dc5 23.d:b6 a:c5 24.ed2 ed6 25.
cd4 gn6 26.d:b6 a:c7 27.ab4. Ничья.

№ 55 Ю.Кустарев - Ю.Каспаров

8...ab6 9.fg3 cb4 10.bc3 ba3 11.ab2 de7 12.gh4
bc5 13.cd4 c:g5 14.h:d8 bc7 15.d:b6 a:c7 16.ef2 fe7
17.fe3 gf6 18.e:g7 h:f8 19.bc3 hg7 20.gh2 gf6 21.hg3
ed6 22.ef4 cb6 23.de3 bc5 24.cd4 cb4 25.gh4 fe7 26.dc5
bc3 27.cb6 cb2 28.ba7 ba1 29.ab8 dc5 30.fg5. Черные в
эндшпиле грубо ошиблись и проиграли.

№ 56 Э.Мурсалов - А.Койфман

7.hg3 cb4 8.gf4 bc7 9.fe3 de7 10.gf2 ba3 11.bc3
ed6 12.ab2 ba5 13.cd4 cb6 14.e:c7 b:d8 15.dc5 dc7 16.
bc3 cb6? 17.cb4 b:d4 18.e:c5 a:c3 19.d:b4 gf6 20.ba5.
Черные сдались. Они выбрали неудачный момент для размена
центральной шашки белых.

Иногда в "Жертве Н.Кукуева" практикуется нападение
5...ef6. Впервые его применил мастер Л.Потапов в команд-
ном первенстве ВЦСПС 1947 года.

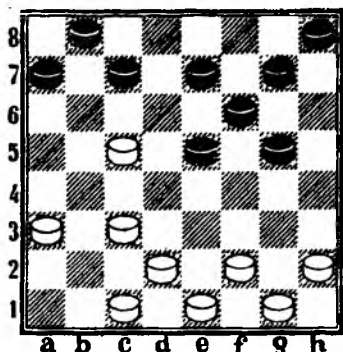
№ 57 А.Койфман - А.Хачикян

5...ef6 6.ed6 c:e5 7.bc3 hg5 8.cb2 dc7 9.cd4 e:c3
10.b:d4 gf4 11.fg3 fe5 12.d:f6 g:e5 13.cd6 cb6 14.de7
f:d6 15.gf2 hg7 16.fe3 bc5 17.e:g5 gf6 18.g:e7 d:f8
19.gf4 e:g3 20.h:f4 fe7 21.ef2 ef6 22.dc3 ab6 23.ab2
ba5 24.ba3 bc7 25.fg3 cd6 26.gh4 fe5 27.fg5 cd4? Необходи-
мо было 27...ab4. 28.gh6 d:b2 29.a:c1 ed4 30.hg7 de3
31.gf8 de5 32.fg7 ef4 33.gh6 ab4 34.cb2 bc3. Черные

сдались.

После II...de7 черные могли форсировать упрощение.

Система с 5...ef6 редкий гость в крупных соревнованиях. Рассмотрим еще три возможности белых. 8.ab2 dc7 9.ba3 fe7.



Черные наметили перегруппировку своих сил путем размена 10...ed6.

I. 10.ab4... Из-за этого плана черные долгое время опасались применять всю систему. Действительно, после естественного ответа 10...cb6 белые получают преимущество: 11.cb2 b:d4 12.de3. Плохо и 10...ed6 ввиду 11.c:e7 f:d6 12.de3, и белые должны укрепиться на пункте f4. Впоследствии вариант реабилитировали. 10...gь6! Этот выжидательный ход преследует две цели: 1. Подождать, когда белые уведут шашку b4 на борт, где она менее активна. 2. Подтя-

нуть пешку g7 ближе к будущему месту боевых действий. II.
ba5 ed6 I2.c:e7 f:d8 I3.fg3 h57 I4.gh4 gf4 I5.gf2, ab6.
Пешка f4 неузвима, игра равна.

II. I0.cb4 ed6 II.c:e7 f:d8 I2.bc5 de7 I3.fg3 gf4
I4.gf2 cd6! Раньше в этой позиции лучшим ходом считался
gf6. В XXVII чемпионате СССР А.Плакхин применил усиление:
I5.cd6! e:c5 I6.ab4 c:a3 I7.fe3 ab6 I8.e:e7 ba7 I9. ef8
bc5 20.f:b4 a:c5 2I.gf4 e:g3 22.h:f4 cd6 23.dc3 h57 24.
ef2 gf6 25.fg3 ab6 26.cb2 ba5 27.ba3 fe5 28.fg5 ab4 29.
c:a5 ed4 30.gh6 de3. Только так. 3I.h57 ed2, и черным еще
нужно бороться за ничью. I5.cb2 d:b4 I6.a:c5 bc7 I7.bc3
ed6 I8.c:e7 ed4. Игра равна.

III. I0.cd4 e:c3 II.d:b4 ed6 I2.c:e7 f:d8. Позиция
белых предпочтительнее. Черные могут избежать вариант
III, продолжая 9...cb6.

Переснято с оригинала Центрального шахматного
клуба Вооруженных Сил СССР

Корректор О. М. Алексеева
Технический редактор Т. Я. Сафонова

Г-527583. Подписано к печати 28.12.78 г.
Формат 60X84/16. Объем 1,8 усл. печ. л.
Изд. № 385. Бесплатно. Зак.93

Опытно-экспериментальная типография ПДСА
127157, г. Москва, И-157, пл. Коммуны, 2